

TRENDID

PALGAINFO

TÖÖTURUL JA TASUSTAMISES

„Palgainfo trendid“ on kaks korda aastas ilmuv Eesti mahukaima tööturu- ja palgauuringu kokkuvõte

I OSA

Uuringu tulemuste kokkuvõte

SÜGISTALVEL 2019–2020

Põhipalkade
muutused ja **prognoosid**

Töö **tulemuse mõõtmine**
ja **tulemustasud**

Töötajate **palgaootused**

Rahulolu ja **toimetulek**
töötasuga

EESTI SUURIMA TÖÖTURU- JA PALGAUURINGU TULEMUSED SÜGISTALVEL 2019–2020

Hea lugeja!

Mul on hea meel tuua Teieni **Eesti suurima tööturu- ja palgauuringu tulemuste** põhjaliku kokkuvõtte esimene osa.

Küsitleme tööandjaid ja töötajaid kaks korda aastas – kevadel ja sügisel. Uuringu tulemusi tutvustav väljaanne „**Palgainfo trendid**“ ilmub kahes osas: 28. jaanuaril ja 4. veebruaril 2020.

Väljaannet saab tellida Palgainfo Agentuuri veebilehelt. Töötasude uuringus osalejatele on mahukas väljaanne tasuta.

Täna kõiki uuringus osalenuid ja uuringu korraldamist toetanud partnereid!

Tööandjate küsitluse korraldamisel oli suureks abiks **Eesti suurim tööportaal CVKeskus.ee**, mis aitas osalejaid uuringusse kaasata.

Tööandjate küsitluses osalejatele olid auhinnad välja pannud **Viking Line** ja **Äripäeva raamatuklubi**.

Töötajate küsitlust toetasid auhindadega tööportaal **CVKeskus.ee**, kirjastus **Loovhoog**, **Viking Line** ning **Prisma Peremarket**. Osalejate kaasamist toetasid sooduspakkumistega **ajakirjad Imeline Ajalugu**, **Imeline Teadus** ja **National Geographic**, samuti **Viking Line** ja spordiklubi **MyFitness**.

Järgmise uuringu jaoks kogume andmeid mais 2020. Loodan, et leiate võimaluse osaleda! Töötasude kõrval on tähelepanu all töötajate rahulolu, motiveeritus ning seotus organisatsiooniga. Uuringusse registreerumine on juba avatud.



Kadri Seeder
Palgainfo Agentuur

Väljaandja: Palgainfo Agentuur, OÜ Tark tööandja, www.palgainfo.ee, palgauuring@palgainfo.ee, 5688 5066
Toimetaja: Heli Lehtsaar-Karma, OÜ Sõnaseadja
Kaanekujundus: Mats Leis, OÜ Spring Design

SISUKORD

PALGASTATISTIKA	4
Ülevaade Eesti palgastatistikast	4
Töötasud ja tööjõukulud teistes riikides	17
AGENTUURI UURINGUD	20
TÖÖTASUDE UURING	21
Uuringu korraldus	21
Töötasude analüüsid	21
Uuringus osalejad	23
TÖÖTAJATE TÖÖTASUDE MUUTUSED	28
Töötajate töötasud oktoobris 2019	28
Töötajate netotöötasu ootus	32
Palgasurve	34
Töötajate hinnangud töötasude muutustele	37
PÕHIPALKADE MUUTUSED ORGANISATSIOONIDES	43
BRUTOTÖÖTASUD AMETIRÜHMADES	55
Brutotöötasud Tallinnas ja Tartumaal	56
Töötasude trendid ja prognoosid ametirühmades	57
LISATASUD	62
Lisatasude süsteemi toimimise eeldused	62
Lisatasude maksmine organisatsioonides	64
Töötajate töötasu osad	67
TULEMUSE MÕÕTMINE JA TASUSTAMINE	69
MUUTUVPALK	73
Muutuvpalga osatähtsus	73
Muutuvpalk ametirühmades	74
Kvartali-, poolaasta- ja aastapreemiad	76
MUUD TULUD	77
RAHULOLU TÖÖTASUGA	78
Töötasude võrdlus ja õiglus	78
Toimetulek töötasuga	79
Rahulolu töötasuga	82
Rahulolu lisatasude teenimisvõimalusega	85
KOKKUVÕTE	87
TÖÖTASUDE ANALÜÜSID	89
TÖÖTAJATE TAGASISIDE KÜSITLUS	90
REGISTREERUGE JÄRGMISESSE UURINGUSSE	91

AGENTUURI UURINGUD

Palgainfo Agentuur tegutseb alates 2013. aasta kevadest iseseisva ja sõltumatu uuringute agentuurina. **Kaks korda aastas** – kevadel ja sügisel – korraldab agentuur suuremahulist **tööturu- ja palgauuringut**.

Tasakaalustatud ülevaate saamiseks kogutakse andmeid **kahest allikast** – organisatsioonidelt ja töötajatelt.

Uuringu eesmärgid:

- pakkuda osalejatele esinduslikku, põhjalikku ja ajakohast palgainfot ning võrdlusmaterjali oma palgatasemete konkurentsivõime hindamiseks;
- seletada toimunud ja prognoositavate töötasude muutuste põhjuseid ja mõjutegureid;
- hinnata tasustamise mõju töötajate käitumisele, rahulolule, lojaalsusele ning motiveeritusele.

Agentuur küsitleb organisatsioonide esindajaid ja töötajaid sarnase meetodikaga, mis annab võrdlusmaterjali pakutavatest palkadest ja palgaootustest, samuti tööturu osapoolte hinnangutest ja arvamustest.

Kevaditi uuritakse töötajate küsitlusega põhjalikult

- töötajate rahulolu,
- motiveeritust,
- seotust töö ja organisatsiooniga.

Kogutud andmete põhjal pakub agentuur organisatsioonisiseste rahuloluküsitluste tegemisel **võrdlusgruppide** analüüsi. Erinevate organisatsioonide töötajatelt samal ajavahemikul ühesuguse ankeetküsitlusega kogutud arvamused ja hinnangud annavad hea võrdlusmaterjali, milline on töötajate rahulolu, lojaalsus ja motiveeritus konkurentidega võrreldes.

Sügiseste uuringute fookuses on tavapäraselt

- lisatasud ja soodustused,
- töötajate ootused tööandjatele ja eelistused tööandja valikul,
- tööaja ja -koha korraldus, kaugtöö lahendused jms.

Agentuuri uuringutes osaleb tavaliselt üle **500 organisatsiooni** ning **üle 9000 töötaja ja tööotsija**. Agentuuri uuringud on seega suurima osalejate arvuga töövaldkonna uuringud.

2 korda aastas



2 allikat:
organisatsioonid
töötajad



ORGANISATSIOONID

TÖÖTAJAD

LAI SPEKTER TEEMASID



RAHULOLU, MOTIVATSIION, LOJAALSUS NING SEESD TÖÖTASUGA, LISATASUD JA MUUD TULUD, SOODUSTUSED JA HÜVED OOTUSED TÖÖANDJATELE, TÖÖTURUKÄITUMINE

Agentuuri uuringud

TÖÖTASUDE UURING

Uuringu korraldus

Töötasude uuringuid korraldatakse kaks korda aastas – mais ja novembris, vastavalt aprilli ja oktoobri palkade kohta. Lisaks korraldab agentuur tellimisel ka **eriuuringuid** mõne valdkonna või ameti töötasude põhjalikumaks uurimiseks.

Regulaarses töötasude uuringus kogutakse **töötajatelt** töötasude andmeid veebiküsitlusega.

Organisatsioonide tööturu- ja palgauuring koosneb kahest osast:

- veebiküsitlusest
- töötasude uuringust.

Veebiküsitluses uuritakse tööandjate hinnanguid toimunud ja kavandatavatele põhipalkade muutustele ning muutuste põhjustele.

Töötasude andmeid kogutakse **organisatsioonidelt töötasude ankeediga (Excelis) ja need annavad detailse pildi töötasudest ametite lõikes.**

Nii töötajatelt kui ka organisatsioonidelt kogutakse andmeid põhipalga ja regulaarsete ning ebaregulaarsete lisatasude kohta.

Tööde süstematiseerimiseks kasutab Palgainfo Agentuur sarnaselt statistikaameti ja töötamise registriga **ametite klassifikaatorit**. Ametid on jagatud töö sisu järgi erialasteks valdkondadeks ja taseme järgi ametirühmadeks, nt juhid, tippspetsialistid jne.

Organisatsioonide kaasamine uuringusse toimub Palgainfo Agentuuri otsekontaktide kaudu. Riigiasutuste andmed esitab rahandusministeerium koondina organisatsioonide kohta, mis on oma ametitele klassifikaatori koodid lisanud. Töötajaid ja tööotsijaid kaasatakse uuringusse agentuuri otsekontaktide, CV Keskuse ja teiste partnerite kontaktide kaudu.

Töötasude analüüsid

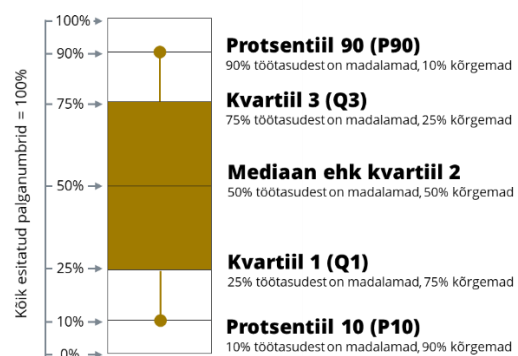
Agentuur avaldab värsked töötasude andmed oma kodulehel **töötasude andmebaasis** ja koostab töötasude analüüse vastavalt tellijate soovidele.

Töötasude andmebaasis saab võrrelda töötasusid nii ametite kui ka organisatsioonide ning töötajate taustaandmete järgi.

Agentuur analüüsib töötasude varieeruvust, keskmist ja mediaani. Töötasude andmebaasis ja eritellimisel valminud analüüsides tuuakse välja 1. ja 3. kvartiil – need on piirid, millest 25% töötasudest on madalamad ja 25% töötasudest kõrgemad. 10% töötasudest on 90. protsentiilist veel kõrgemad ja 10% töötasudest jääb 10. protsentiilist allapoole. Mediaan jagab arvude rea pooleks ehk pooled töötasud on mediaanist kõrgemad ja pooled madalamad.

Kõikidele töötasude andmete esitajatele on töötasude põhianalüüsi kasutajakonto **pooleks aastaks tasuta** ning kõik töötasude analüüsid oluliselt soodsama hinnaga.

Töötasude statistiline analüüs



$$\text{Statistiline keskmine} = \frac{\text{Töötasude summa}}{\text{Vastajate arv}}$$

Vaadake lähemalt:

TÖÖTASUDE ANALÜÜSID

TÖÖTASUDE ANDMEBAAS

Töötasude uuringus kasutatud mõisted

Regulaarsed rahalised tasud

Põhipalk – lepingus fikseeritud ja töötajale garanteeritud brutokuupalk või brutotunnipalk.

Muutuvpalk – igakuiselt makstavad lisatasud.

- **Seadusega ettenähtud lisatasu** (nt öötöö, ületunnitöö, riiklikel pühadel töötamine).
- **Töö tulemusega seotud tasud**
 - Tulemustasu, mis arvestatakse organisatsiooni või üksuse kasumi, käibe vm majandustulemuste, töötaja müügitulemuse (tehingute sõlmimise), kokkulepitud eesmärgi täitmise vms pealt.
 - Tükitöötasu, mis arvestatakse nõuetekohaselt tehtud töökoguse või -ühikute pealt ehk tükkide pealt.
 - Kvaliteeditasu, mis makstakse välja tööülesannete nõuetekohasel täitmisel, praagi ja vigade puudumisel, töödistsipliinist kinnipidamisel.
- **Muud regulaarsed lisatasud** – siia kuuluvad näiteks:
 - Lisatasu kvalifikatsioonitaseme või lisaoskuste eest – keeleoskus vms.
 - Staažitasu – lisandub töötasule alates teatud staažist organisatsioonis.
 - Puuduva töötaja asendamise tasu.

Ebaregulaarsed preemiad ja lisatasud

Pikemaajaliste eesmärkide täitmise ja tulemuste saavutamise eest makstavad lisatasud võivad olla määratud suhtena põhipalgast, fikseeritud summana või juhtkonna otsusega määratud summana.

- **Tulemustasu** – kvartali, poolaasta, aasta või mõne muu pikema perioodi tulemuse eest makstav tasu.
- **Projektipreemiad** – projekti lõppedes makstavad lisatasud eesmärkide saavutamisel või projekti kasumi jt näitajate pealt arvestatavad lisatasud.
- **Toetused ja lojaalsuspreemiad** – töötamisega otseselt mitteseotud rahalised preemiad, lisatasud ja toetused, mida võib lugeda ka soodustuste paketi osaks.

Siia kuuluvad näiteks:

 - Preemiad riiklike tähtpäevade või muude tähtsündmuste puhul, nt jõulupreemia.
 - Toetused isiklike sündmuste puhul, nt lapse sünni, koolimineku vms puhul.
 - Puhkusetootus.

Uuringus osalejad

Palgainfo Agentuur kogub tööturu- ja palga-uuringu andmeid selleks, et pakkuda töötajate tööturukäitumise (lojaalsus), töösse suhtumise (rahulolu, motivatsioon, sidusus) ja töötasude võrdlusandmeid. Analüüsi tulemusi ei laiendata kogu Eestile. Andmete esinduslikkust hinnatakse eelkõige ametite ja/või ametirühmade kaupa. Järgnevalt teeme lühikese ülevaate vastajate taustaandmetest.

Organisatsioonide tööturu- ja palgauuringu veebiküsitlus korraldati 2019. aasta oktoobris ja sellele vastas **562 tööandjat**, aasta varem oli vastajaid 505. Organisatsioonide veebiküsitlusega kogutakse tööandjate hinnanguid tööturu ja põhipalkade muutustele.

Töötajate uuringus osales novembris 2019 kokku 10 085 inimest, neist 83% ehk 8403 oli oktoobris tööga hõivatud, 17% ei töötanud. Töötajate küsitlusega kogutakse töötasude andmeid, samuti uuritakse töötajate hinnanguid oma töötasule ja tööturukäitumist.

Töötasude andmeid kogutakse organisatsioonidelt novembris. Andmeid ei pea esitama kõikide töötajate kohta, vaid ainult nende osas, mille turuvõrdlus huvi pakub. Kokku esitasid organisatsioonid töötasude andmeid **37 379 töötaja kohta**.

Kokku koguti töötasude andmeid 45 782 töötaja kohta, kellest 44 873 töötajale oli määratud ka ameti kood klassifikaatorist.

Kuna riigiasutuste jaoks on töötasu andmete esitamine agentuuri uuringusse lihtsustatud ja see toimub rahandusministeeriumi vahendusel ühtse personali- ja palgaarvestuse andmekogu

kaudu, laekub rohkem andmeid riigivalitsemise ja -kaitse ning ka hariduse tegevusalalt. Erasektorist esitati rohkem töötasude andmeid töötleva tööstuse ja kaubanduse tegevusalalt.

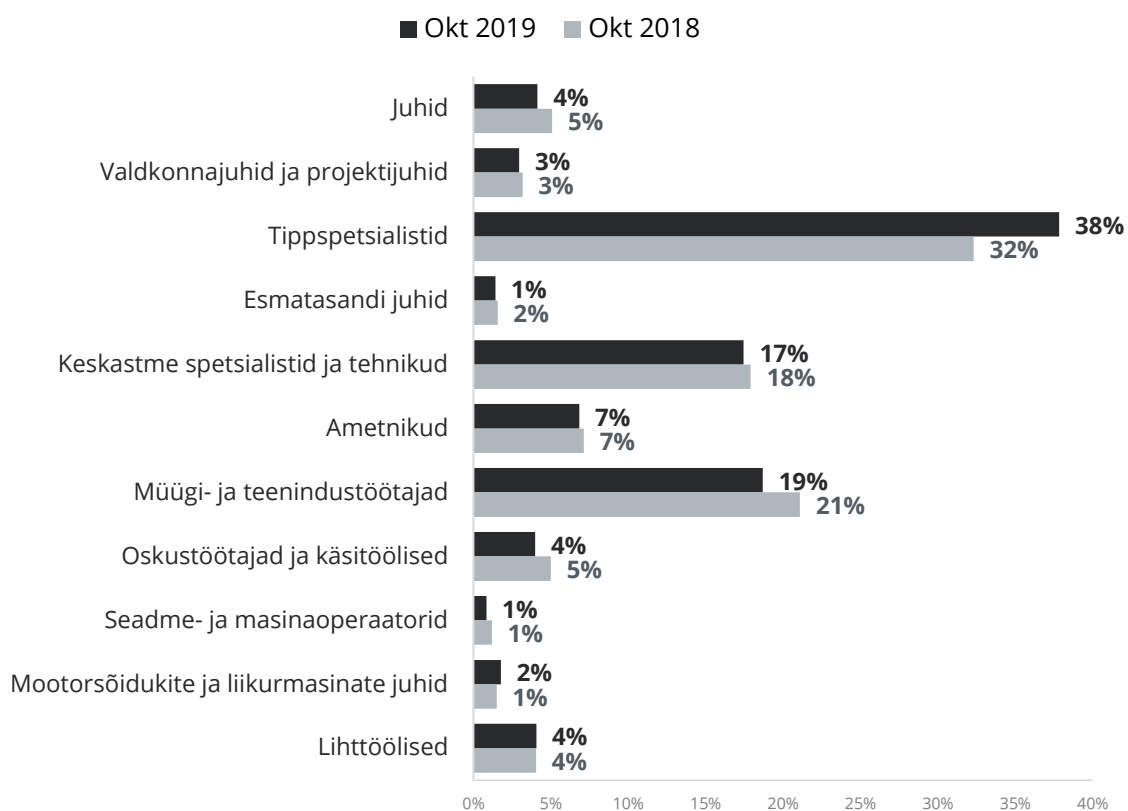
Organisatsioonide tööturu- ja töötasude uuringus osalejate seas on ülekaalus suuremad tööandjad ja need, kes teadlikumalt palkasid ja tööjõukulusid kujundavad. Kaks kolmandikku (61%) töötajatest, kelle andmed organisatsioonide uuringusse esitati, töötas 250 ja rohkema töötajaga organisatsioonis. Töötajate uuringus osalenutest töötas 250 ja rohkema töötajaga organisatsioonis 27% ja vähem kui 10 töötajaga organisatsioonis 12% vastajatest. Sarnane oli jaotus ka aasta tagasi.

Organisatsiooni suurus mõjutab ka töötasude tasemeid – suurema töötajate arvuga organisatsioonides on palgatase tavaliselt veidi kõrgem. Töötajate ja organisatsioonide uurin-gutega kogutud andmeid võrreldes on suuremad erinevused juhtide ja tippspetsialistide töötasudes.

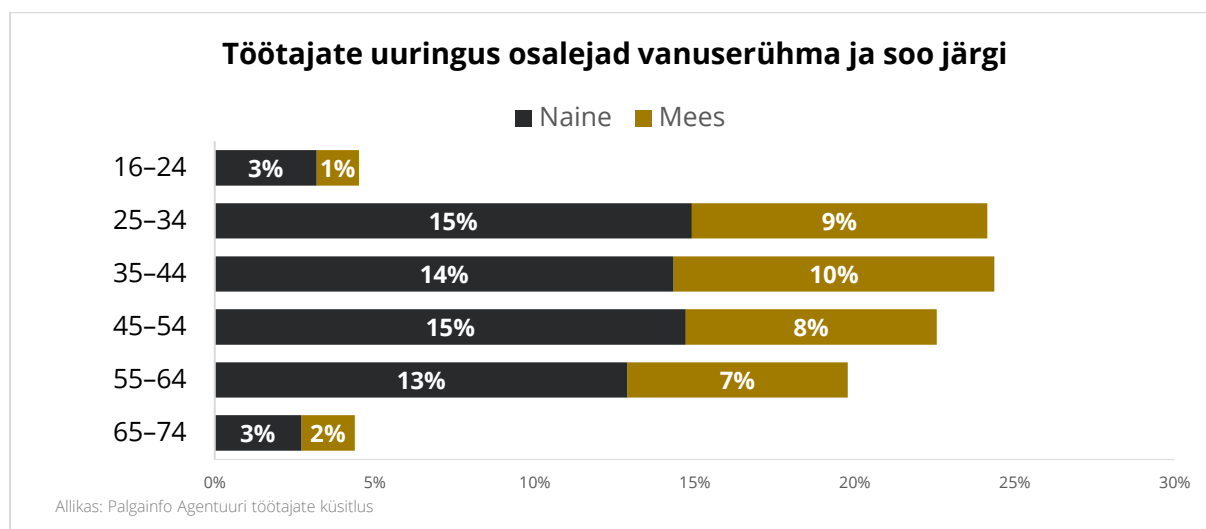
Ametirühmade lõikes on rohkem andmeid tippspetsialistide, müügi- ja teenindustöötajate ning keskastme spetsialistide kohta. Ametirühmade esindatus uuringus on väga sarnane varasemate uuringute omale.

Töö erialase valdkonna järgi on uuringus rohkem andmeid tervishoiu ja meditsiini, korrakaitse ja päästeteenistuse, hariduse ja koolituse, riigi ja kohaliku omavalitsuse, kaubanduse ja tööstuse valdkonna töötajate kohta.

Töötasude uuringus esindatud töötajate jaotus ametirühmade lõikes



Töötajate ja töötsijate uuringus osalejad



Töötajate ja töötsijate uuring tehakse veebis ja see mõjutab mingil määral ka seda, kes uuringus osalevad. Uuringusse on keerulisem kaasata töötajaid, kes ei kasuta oma töös igapäevaselt arvutit. See mõjutab suurema meeste osatähtsusega ametirühmade, nagu oskustöötajad ja käsitöölised ning seadme- ja masinaoperaatorid, esindatust uuringus.

Vastajate seas on rohkem naisi (63%), kes on aktiivsemad veebiküsitlustele vastajad. Naised on ülekaalus tippspetsialistide seas, seda peamiselt haridus- ja meditsiinitöötajate suhteliselt suure osakaalu tõttu.

Vanuseline jaotus

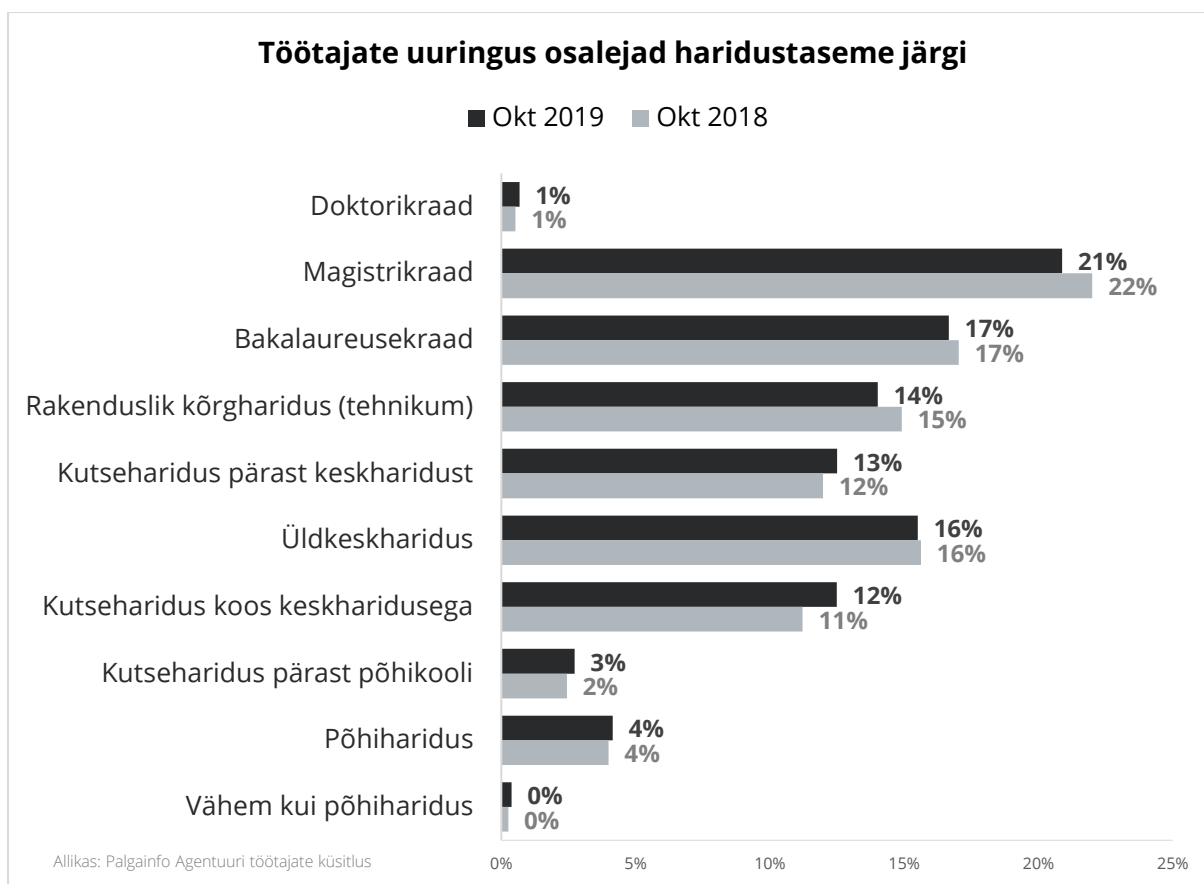
Vanuserühmade lõikes on uuringus osalenud töötajate ja töötsijate seas üsna võrdselt esindatud 25–34-aastased (24%), 35–44-aastased (24%) ning 45–54-aastased (23%), kes on tööturul aktiivsemad. Kuna küsitlus on suunatud eelkõige töötavatele inimestele, on vastajate seas rahvastikustatistika andmetega võrreldes mõnevõrra vähem 16–24-aastaseid noori (5%), kellest suurem osa veel õpib. 55–64-aastaste ja vanemate (20%) uuringus osalemist võib mõjutada vähesem arvuti kasutamine. Vastajate vanuseline ja sooline jaotus on sarnane möödunud aastate uuringutele vastanutega.

Ankeedile vastamise keel

Ankeedile sai vastata eesti või vene keeles. 85% uuringus osalejatest täitis ankeedi eesti keeles ja 15% vene keeles. Mõnevõrra võib venekeelsete vastajate osatähtsus olla alahinnatud, kuna vastajate poolt pärast ankeedi täitmist jäetud kontaktandmete põhjal võib arvata, et osa vene keelt emakeelena kõnelevatest vastajatest täitis ankeedi eesti keeles.

Statistikaameti avaldatav tööturustatistika näitab, et mitte-eestlaste jagunemine ametirühmade lõikes on veidi teistsugune kui eestlastel – mitte-eestlastest töötab eestlastega võrreldes suurem osa oskustöölise, seadme- ja masinaoperaatorite ning lihttöölise ametirühmades, väiksem osa juhtide ja tippspetsialistide ametirühmades.

Sama näitavad ka töötajate küsitluse tulemused – vene keeles ankeedile vastajate seas oli lihttöölise, mootorsõidukijuhtide, seadme- ja masinaoperaatorite, oskustöölise ning müügi- ja teenindustöötajate osatähtsus suurem kui eesti keeles ankeedile vastajate seas. Juhtide ja tippspetsialistide osatähtsus oli seevastu suurem eesti keeles vastajate seas.



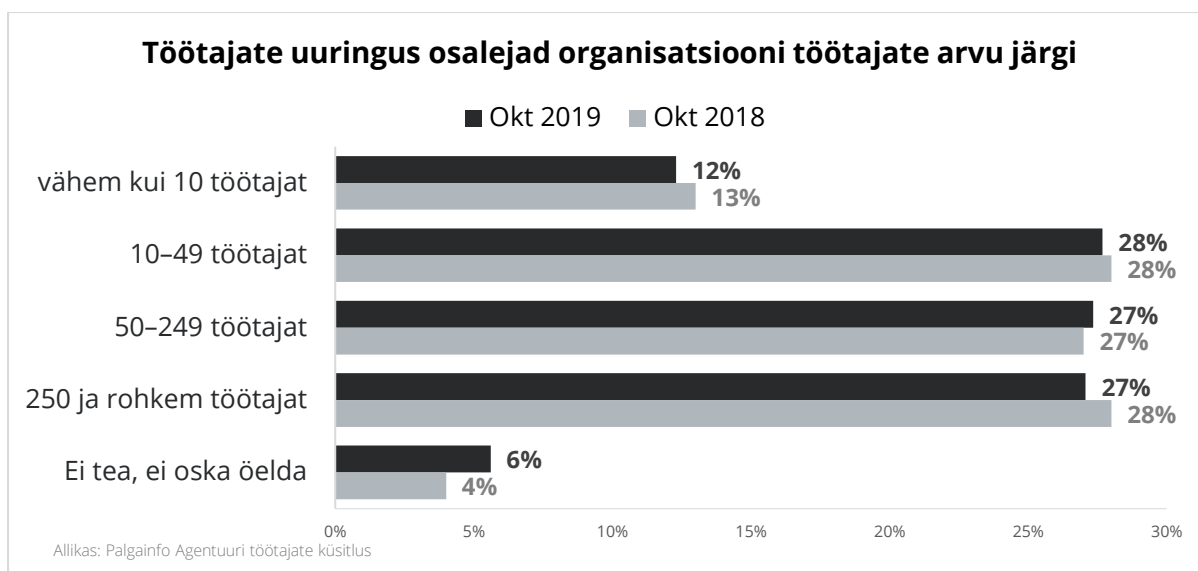
Vastajate haridustase

Haridustasemete lõikes oli vastajate seas rohkem kõrg- ja kutseharidusega osalejaid ja vähem põhiharidusega osalejaid, kellest paljud jätkavad veel oma haridusteed. Üle viiendikul (21%) uuringus osalejatest oli magistrikraad, 17%-l bakalaureusekraad, 14% omas rakenduslikku kõrgharidust ja 13% oli omandanud kutsehariduse pärast keskkooli või gümnaasiumi lõpetamist.

Üldkeskkooli oli 16% vastajatel, kutsehariduse koos keskkooliga oli omandanud 12%, kutsehariduse pärast põhikooli lõppu oli saanud 3% osalejatest. 4%-l oli põhiharidus.

Vastajate seas, kes olid oktoobris 2019 tööga hõivatud, oli rohkem magistrikraadiga (22%) ja bakalaureusekraadiga (17%) töötajaid. Mittehõivatute seas oli kõige enam üldkeskkooli (16%) vastajaid.

Vastajate jaotus haridustasemete lõikes on väga sarnane varasemate uuringute vastajate omale.



Organisatsiooni tüüp

Üle poole töötajate uuringus osalejatest (61%) töötas eraettevõttes, 10% oli riigiasutustes ja 6% kohalikes omavalitsustes või nende hallatavates asutustes.

Organisatsiooni töötajate arv

Organisatsiooni töötajate arvu järgi töötas 28% vastajatest 10–49 töötajaga, 27% 50–249 töötajaga ning sama palju (27%) 250 ja rohkema töötajaga organisatsioonides. Vähem kui 10 töötajaga organisatsioonis töötas 12% vastajatest ning 6% vastajatest ei osanud öelda oma organisatsiooni töötajate arvu. Vastajate jaotus organisatsiooni suuruse järgi on väga sarnane eelmise aasta uuringus osalejate omale.

Organisatsiooni tegevusala

Organisatsiooni tegevusala järgi oli rohkem vastajaid tööstusest (17%), kaubandusest (15%) ja haridusest (11%).

Enamik (86%) vastajatest olid tähtajatu töölepinguga palgatöötajad, tähtajalise lepinguga töötas 6% vastajatest ning ettevõtlusega tegeles 5% vastajatest, ülejäänud töötasid renditöö, vabatahtliku töö jms vormis.

Töökoha asukoht

Enamik (94%) töötajate uuringus osalejatest elas ja töötas Eestis. 3% töötas nii Eestis kui ka välismaal ja 2% välismaal, peamiselt Soomes. Töökoha asukoht ja elukoht järgi olid pooled vastajatest Tallinnast ja Harjumaalt, rohkem oli vastajaid veel Tartu- ja Pärnumaalt, samuti Ida-Virumaalt.

Kaks kolmandikku töötajate uuringus osalejatest on osalenud ka varasemates Palgainfo Agentuuri uuringutes. Seega on ka vastajate taustaandmed uuringust uuringusse sarnased ning andmed võrreldavad. Siiski peab andmete tõlgendamisel vastajate struktuuri arvestama. Põhjalikuma pildi annavad töötajate gruppide lõikes koostatud eriväljavõtted.

TÖÖTASUDE ANALÜÜSID

Analüüsid annavad vastuse:

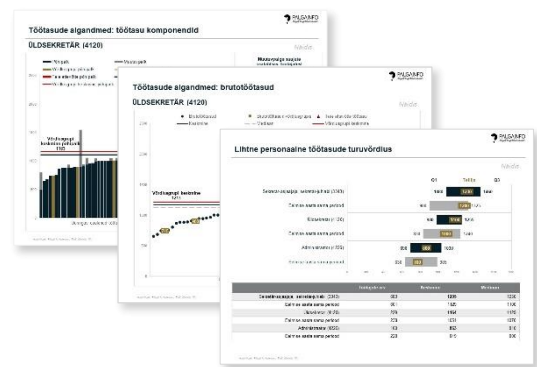
- Milline on meie organisatsiooni **töötasude tase konkurentidega võrreldes?**
- Kuidas ametite **töötasud erinevad** tegevusalade, organisatsiooni suuruse või piirkonna järgi?
- Milline on **lisatasude osatähtsus** töötasus ja milliseid **soodustusi** pakutakse?
- Kuidas on töötasud **muutunud** ja millised on **prognoosid?**

Valikus on üle 500 ameti.

Personaalne turupositsiooni analüüs

Selge pilt ameti töötasu positsioonist turul

- Töötasu turupositsiooni statistiline analüüs (keskmine ja mediaan, 1. ja 3. kvartiil, 10. ja 90. protsentil)
- Algandmete väljavõtted: brutotöötasu võrreldes võrdlusgrupi töötasudega
- Algandmete väljavõtted: põhipalk ja muutuvpalk võrreldes võrdlusgrupi põhipalga ja lisatasudega
- Muud analüüsid vastavalt tellimusele



Töötasude andmebaasid ja analüüsid

Tööriistad kiireteks päringuteks ja põhjalikuks andmetöötluks

- *Online*-põhiandmebaas ja profiandmebaas
- Kõigi uuringus esindatud ametite töötasude statistilise analüüsi andmefail (Excelis)
- Töötasude muutuste ja trendide statistilised analüüsid
- Algandmete väljavõtted: brutotöötasud, põhipalk ja lisatasud, organisatsioonisisese erinevused, piirkondlikud erinevused



Eriuringud ja -analüüsid

Vastavalt tellija soovile andmete kogumine ja/või väljavõtted andmebaasidest

- **Tegevusala** või **ametite rühma** töötasude analüüs
- Valitud töötajate grupi tööturukäitumine ja ootused tööandjale
- Töötajate rahulolu, motiveeritus ja lojaalsus tegevusalal



Lisainfo ja abi tellimisel:

Laura Arro

E-post palgauuring@palgainfo.ee

Telefon 5688 5066



TÖÖTAJATE TAGASISIDE KÜSITLUS

1

MIKS

küsida töötajatelt tagasisidet?

Ära läinud töötaja asemele uue leidmine on ajamahukas ja kulu võib küündida tuhandetesse eurodesse. Rahulolematu töötaja negatiivne suhtumine viib tulemused alla ja kahjustab kliendirahulolu.

Töötajate meelolude teadmine ja juhtimine on ettevõtte eesmärkide saavutamisel võtmetähtsusega.

2

KUIDAS

küsida tagasisidet?

Kehvasti korraldatud küsitlus võib tekitada töötajates rahulolematust ja anda valesid tulemusi.

Palgainfo Agentuur aitab Teil läbi mõelda, kuidas koguda töötajatelt tagasisidet nii, et see kujundaks positiivset meelsust, peegeldaks töötajate tegelikku suhtumist ning aitaks kaasa ettevõtte väärtuste edastamisele.

3

Miks kasutada

PALGAINFO AGENTUURI ABI?

Põhjalik kogemus küsitluste korraldamisel

Lai valik **testitud küsimusi**

Läbimõeldud **tehnilised lahendused**

Garanteeritud **anonüümsus** ja **usaldusväärsus**

Mahukas **võrdlusgruppide andmebaas**

Kiire andmetöötlus ja **visualiseeritud tulemuste** analüüs

Abi **tulemuste kasutamisel** ja muutuste kavandamisel

Oluline **kulude kokkuvõid**



[Vaadake lähemalt](#)

Küsige julgelt lisa, küsimustele vastab

Laura Arro

E-post palgauuring@palgainfo.ee

Telefon 5688 5066

REGISTREERUGE JÄRGMISESSE UURINGUSSE

Palgainfo Agentuur kutsub kõiki tööandjaid, töötajaid ja tööotsijaid osalema 2020. aasta kevadel korraldatavas tööturu- ja palgauuringus.

Uuringus osalejatele on tulemuste kokkuvõtted ja palgainfo põhiandmebaasi kasutajakonto tasuta. Uuringus mitteosalejad saavad uuringu tulemused tellida.

Järgmine tööandjate ja töötajate küsitlus toimub aprillis ja mais 2020. Uuringusse registreerumine on juba avatud.

Uuring koosneb:

- Töötajate tööturu- ja palgauuringust.
- Organisatsioonide küsitlusest ja töötasude uuringust.

Uuringus osalejale pakume:

- Tasuta uuringu tulemuste kokkuvõtet.
- Palgainfo põhiandmebaasi kasutajakontot. [Vaadake lähemalt.](#)
- Töötasude analüüse soodushinnaga. [Vaadake näidiseid.](#)
- Agentuuri profipaketti soodushinnaga. [Vaadake profipaketi pakkumist.](#)
- Soodushinnaga osalemist uuringu tulemuste tutvustusüritusel.

[Osalen uuringus](#)